

RESTITUTIO MONUMENTUL EROILOR MARINARI, GALAȚI, 1918

Dr. Mariana PĂVĂLOIU
Petrică COMAN

Motto:

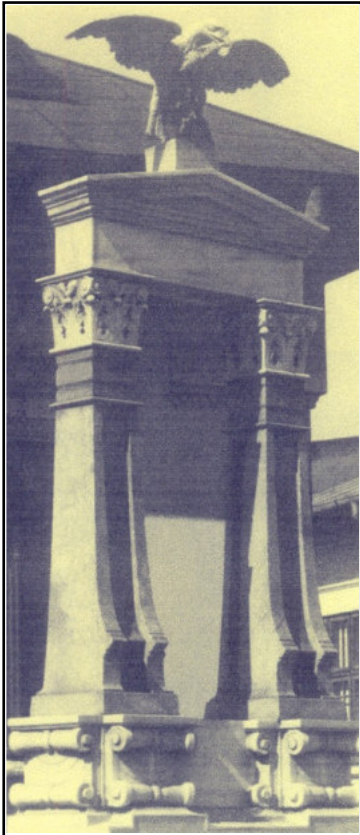
„Armatele ruse au devenit bande fără conducători, otrăvite violent de anarhie, incapabile de a ține frontul și incapabile de a organiza demobilizarea pentru retragere, care, fără aprovizionare, constituie ea însăși o operă devastatoare“

Ion I. C. Brătianu

Dorim să aducem în actualitate povestea unui monument, care, din nefericire, a rămas numai o imagine pe hârtie. Vitregiile timpului au dus la raderea lui, de acolo, de la întretăierea străzilor Brăilei cu I.L. Caragiale, din Galați. Gălățenii, recunoscători celor care le-au salvat orașul și pe ei, l-au ridicat la scurt timp după ce zăngănitul armelor se oprise. La început au fost faptele și de aceea dorim să le relatăm așa cum s-au păstrat în memoria documentelor de arhivă, dar și în presa vremii.

Pentru oameni este mai ușor să se arunce în vârtoarea evenimentelor, decât să le anticipeze, să le proiecteze și să le desăvârșească. În această categorie de evenimente, se încadrează inclusiv conflictul mondial declanșat la începutul secolului al XX-lea, despre care nu se poate spune că nu a fost calculat în datele sale fundamentale de către politicienii și strategii beligeranți.

Campania din anul 1916 s-a încheiat în general cu un bilanț nesatisfăcător pentru țările combatante, populația fiind aceea care a simțit din plin privațiunile impuse de războiul declanșat. Iarna anului 1916 și primăvara anului 1917 au fost marcate de amplificarea conflictelor sociale și naționale, în special în impeniile angrenate în război.



*Monumentul eroilor
marinari (ianuarie 1918)*

Guvernul provizoriu instalat în Rusia, în urma revoluției burghezo-democratice sub conducerea prințului Lvov la 27 februarie/12 martie 1917 și apoi cel al socialistului Kerenski, au reușit să transforme monarhia despotică a Rusiei într-o republică, această schimbare de regim politic având repercusiuni și în ceea ce privește conducerea și desfășurarea războiului.

În urma unei intense propagande, la 20 octombrie 1917, președintele partidului bolșevic, V.I. Lenin a venit din Finlanda și a preluat direct conducerea evenimentelor din Petrograd. Împreună cu un grup de prieteni devotați ideilor sale, a pus mâna pe putere, tentativa lor reușind, pentru Rusia deschizându-se epoca celor mai cumplite dezastre sociale¹.

Provocarea anarhiei creează cadrul propice pentru utilizarea tehnicilor revoluționare, care constau într-un șir de violențe politice, economice, sociale. Con-textul în care s-a declanșat revoluția în Rusia a fost prielnic, Europa aflându-se într-o încleștare pe viață și pe moarte. În acest context, acțiunile bolșevicilor nu făceau altceva decât să umple paharul amărăciunii mulțimilor exasperate.

Trupele țariste revoluționare au fost contaminate de ideile care incitau la nesupunere militară și părăsirea frontului. Într-un stat multi-etnic ca Rusia Țaristă, anacronic prin structura sa, cumulumul de contradicții socio-politice, a generat o stare generală de nemulțumiri, care a așteptat momentul propice ca să refuleze.

¹ I.N. Mailat, *Rusia Sovietică de la absolutismul burghez la dictatura proletară*, Tipografia Dreptatea, Chișinău, 1934, p. 96.



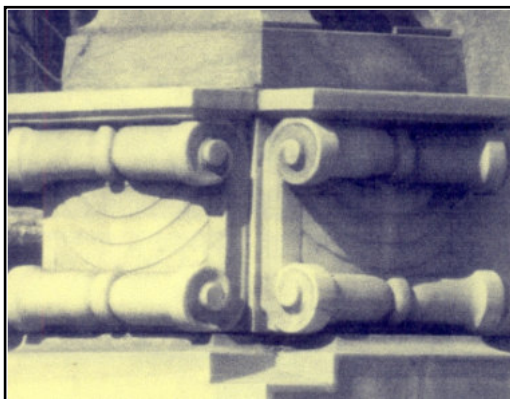
Placheta apărătorilor

În anii 1917-1920, muncitorimea, țărănimea și armata, nu realizaseră dimensiunea pericolului la care se expun, urmând îndemnul la nesupunere civică și la revoltă.

De partea cealaltă, partenerii Germaniei, Austro-Ungaria, ca și Imperiul Otoman, dădeau tot mai evidente semne de istovire, dificultățile din plan militar fiind amplificate de numeroasele nemulțumiri populare, în cadrul celor două imperii multinaționale accentuându-se lupta de emancipare a popoarelor subjugate. Criza sistemului dualist austro-ungar, manifestată încă de la sfârșitul secolului al XIX-lea, atinsese acum momentul culminant, fiind concretizată în imposibilitatea cercurilor conducătoare de a mai controla o situație internă devenită explozivă. Cehii, slovacii, slavii de sud, italienii, românii, ca și polonezii sau rutenii își afirmau deschis hotărârea de a lupta cu toate mijloacele pentru îndeplinirea integrală a revendicărilor lor naționale, politice și sociale. După încheierea păcii generalizate, în urma destrămării imperiilor multi-naționale, au apărut pe harta Europei interbelice state noi, care încercau să își găsească identitatea încă de la începutul secolului al XX-lea, războiul mondial fiind un prilej pentru realizarea acestor deziderate.

Elita politică românească a recepționat victoria bolșevicilor din 1917 cu resemnare, crezând că Lenin nu va putea să se mențină multă vreme la putere². Energizarea ocultă a turbulenței socio-politice pe care bolșevicii au întreținut-o, a avut efecte imediate asupra soldaților aflați pe fronturile de luptă. Răzmerița a destrămat practic unitățile militare, soldații transformându-se, în majoritatea cazurilor, în briganzi care atacau, jefuiau, ucideau la cea mai mică împotrivire.

² Institutul Național pentru Studiul Totalitarismului, *Ideologie și structuri comuniste în România, 1917-1918*, București, Secția Documente, p. 93.



Detaliu soclu



Detaliu partea superioară

Lozinca populistă lansată de Lenin, „*pace și pământ*”³, a făcut ravagii, soldații devenind subit bolșevici cu numele, dar în realitate, delincvenți de cea mai joasă speță.

Focarul principal al propagării bolșevismului în România (dacă astfel se pot califica lozincile fluturate de unii soldați, afirmarea violentă a apartenenței la curentul liberator, refuzul de a executa ordinele comandanților, demiterea și degradarea ofițerilor, părăsirea frontului, practicarea pe scară largă a tâlhăriilor, a jafurilor, a violurilor), l-au constituit trupele rusești din Moldova.

Basarabia a devenit ținta predilectă a rușilor, deoarece ei nu puteau să conceapă ca fosta gubernie să reentre în statul român, importanța strategică a zonei în care era plasată România făcându-i pe bolșevici să se mențină constant pe poziția contestării apartenenței de drept a acestei provincii la spațiul geo-politic românesc.

Desigur, nici această provincie românească nu a fost ocolită de evenimentele descrise. Anarhia a cuprins armatele dispuse pe frontul românesc, noțiunea de ordine legală dispărând. Răufăcătorii eliberați din închisori fără discernământ, s-au dedat la jafuri și asasinat. Situația se complică prin faptul că Basarabia se găsea în imediata apropiere a frontului româno-rus, servind ca puncte de trecere pentru soldații bolșevizați, ce dezertau în masă spre Rusia, de obicei cu tot armamentul din dotare.

³ I.G. Duca, *Memorii*, vol. IV, Editura Machiavelli, București, 1994, p. 12.

De altfel, la 21 ianuarie 1918, locotenent-colonelul Ion Antonescu, care se afla la comanda Secției Operații din Marele Cartier General, a alcătuit un studiu referitor la trimiterea de trupe în Basarabia, scopul acțiunii preconizate fiind „asigurarea aprovizionării trupelor care operează pe frontul românesc și a populației românești”⁴. Ion Antonescu dorea pentru atingerea acestor obiective: asigurarea regulată a funcționării trenurilor de aprovizionare pe linia Odessa-Socola; asigurarea ordinii în Basarabia pentru împiedicarea jafurilor și formarea depozitelor.

Românii au evitat, prin toate mijloacele, conflictul cu aceste bande înarmate, cu atât mai mult cu cât populația trebuia să-i suporte consecințele, ea fiind obligată să intervină pentru a se evita o catastrofă națională. Un martor ocular al evenimentelor remarcă un aspect relevant: „Ce este demn de amintit: absoluta imunitate a unităților române, disprețul total al soldaților, cât și al ofițerilor pentru spectacolul pe care îl ofereau soldații ruși, contaminați de propaganda bolșevică”⁵. Profund îngrijorat de situația creată la Petrograd și la Moscova, primul ministru Ionel Brătianu s-a adresat la 6/19 decembrie 1917, ambasadorului român la Paris, Victor Antonescu, cu o notă alarmantă, în care sesiza starea trupelor rusești⁶. Față de această stare anacronică nu mai era posibil să se prelungească situația echivocă a armatei ruse de pe frontul român.

În urma Consiliului de Miniștri ținut la 4 decembrie 1917, la Iași, s-a hotărât că „armata română



Detaliu vultur

⁴ *Ideologie și structuri comuniste în România*, p. 97.

⁵ Arhivele Militare Romane (A.M.R.), fond 3831, dosar nr. 982, 1917/1918, f. 92-96.

⁶ Arhivele Statului București, *Microfilme Franța*, rola 34, „Buletin de Press”, Moscova, nr. 155, din 19 decembrie 1917/1 ianuarie 1918, p. 9-10.

constrânsă de necesitate trebuie să ia parte la tratative, pentru a încheia un armistițiu cu caracter militar“. Acesta s-a încheiat la 9 decembrie 1917, cu obligația reciprocă de a nu relua ostilitățile decât prin denunțarea prealabilă a armistițiului cu 72 de ore înainte⁷.

Acest act a reprezentat o cruntă lovitură pe care a primit-o națiunea română. În plină voință de revanșă, cu dorința de a lupta, ea trebuia să înceteze lupta, nu înfrântă de inamic, ci trădată de aliat. Ca urmare a stării de dezagregare a armatei ruse, au avut loc scene bizare pe frontul românesc, comandamente întregi punându-se la adăpostul armatei române împotriva atentatelor și actelor criminale comise de conaționali lor care se declarau revoluționari.

Moldova a cunoscut o nouă calamitate, aceea a retragerii dezordonate a armatelor rusești, cu ansamblul de brigandaje comise pe seama poporului român.

În fața acestei situații, guvernul român a stabilit câteva măsuri: linia frontului a fost ocupată de trupe române; interiorul țării a fost împărțit în 8 zone, care se succedau în fâșii paralele, de la nord la sud. În sufletul soldatului roman s-a deșteptat un curat patriotism și în același timp un adânc dispreț față de aliatul rus, care, acum, i-a devenit cel mai mare dușman, dat fiind faptul că a asistat la scenele de lașitate la care s-a dedat acesta, precum și la actele de barbarie îndreptate împotriva familiilor lui⁸.

În condițiile prezentate, Armata a VI-a rusă, care ocupa sectorul Siretului de Jos, de la Tecuci la Galați, era una dintre cele mai infestate de ideile bolșevice. Ea era constituită din trei corpuri de armată a câte două divizii, aproximativ 10-12.000 de oameni fiecare. În spatele armatei ruse, românii ocupau sectorul Tecuci-Galați și în întreaga regiune erau amplasate detașamente care aveau misiunea de a supraveghea trupele ruse și a le împiedica de la jafuri.

La 16 ianuarie, Divizia a 4 a rusă, care ocupa sectorul Hanu Conachi, a părăsit frontul și, înșirată pe trei coloane, a pornit spre est cu direcția Pechea. Același lucru l-a făcut și Divizia a 12-a rusă,

⁷ Pamfil Șeicaru, 1918-1978, în „Cuvântul“, an. I, nr. 5925, 11 aprilie 1978.

⁸ Constantin Kirițescu, *Istoria războiului pentru întregirea României 1916-1919*, Ed. Științifică și Enciclopedică București 1989, vol. 2, p. 207-210.

care a fost întâmpinată de trupele române lângă Slobozia-Conachi, dezarmată și întoarsă pe front. La aripa stângă a frontului Armatei a II-a ruse, în regiunea Galați, se găsea Corpul IV siberian, unitate considerată de elită. Una din diviziile acestei mari unități, a părăsit frontul cu intenția de a înainta spre Galați și a trece Prutul în Basarabia⁹.

La Galați situația era alarmantă, orașul fiind amenințat de un întreg corp de armată, din care dispăruse orice idee de disciplină și respectul pentru bunul altuia.

Comandorul C. Niculescu-Rizea, comandantul sectorului Galați, a primit ordin să bareze drumul coloanelor ruse spre est și să apere orașul. Acesta solicitase încă din luna aprilie detașarea la Galați a unor baterii de 120 de mm și 75 de mm, care au primit ca misiuni: apărarea barajelor de mine organizat de comandantul sectorului; împiedicarea navelor inamice să coboare pe Dunăre spre Galați și ținerea sub tirul artileriei a terenului cuprins între înălțimile Bugeac - calea ferată Barboși-Brăila¹⁰.

Pentru apărarea orașului, comandorul Niculescu-Rizea dispunea și de un detașament de marină, compus din două companii de 252 de oameni și un pluton auxiliar de 100 de oameni organizat¹¹ conform tabelului.

| Grade | Compania I-a | | Compania a II-a | | Pluton auxiliar | |
|---------------|--------------|------------|-----------------|------------|-----------------|------------|
| | Necesar | Existent | Necesar | Existent | Necesar | Existent |
| Căpitan | 1 | 1 | 0 | 0 | 0 | 0 |
| Locotenent | 0 | 0 | 1 | 0 | 0 | 0 |
| Sublocotenent | 1 | 0 | 1 | 0 | 0 | 0 |
| Plutonier | 2 | 2 | 2 | 2 | 2 | 2 |
| Sergent | 12 | 12 | 12 | 12 | 3 | 3 |
| Caporal | 20 | 20 | 20 | 20 | 6 | 6 |
| Soldat | 216 | 216 | 216 | 170 | 89 | 89 |
| TOTAL | 252 | 252 | 252 | 204 | 100 | 100 |

⁹ *Ibidem*, p. 210.

¹⁰ *Ibidem*, p. 365.

¹¹ *Ibidem*, p. 390.

Dispozitivul forțelor române a fost organizat astfel: cea mai mare parte a trupelor (două companii și jumătate din regimentul 21) au fost postate pe dealul Țiglina cu scopul de a opri ieșirea rușilor din defileul dintre balta Calica și Siret. Aici se găseau două baterii pe afete fixe aparținând marinei, o escadrilă de patru vedete, un torpilor și o șalupă. O companie a ocupat poziție lângă bateria marinei cu fața spre oraș, pentru a preveni un eventual atac al rușilor, iar Divizia a 10-a în spatele poziției de la Țiglina. Mici detașamente au fost postate la nord-vest de oraș, spre Filești și la est, cu scopul de a opri atacurile ce puteau veni dinspre această direcție. În oraș a fost oprit un detașament de marină și două plutoane de infanterie pentru a supraveghea trupele ruse ale Diviziei 10.

Rușii au înaintat din două direcții: dinspre nord-vest de la Filești a înaintat Regimentul 34, iar dinspre Vest de la Șendreni, a înaintat grosul Diviziei 9. De asemenea, patrulare rusești s-au strecurat la sud de Bolțița, surprinzând avanposturile române de pe Țiglina, capturând un ofițer și 14 soldați¹².

În oraș, s-au desfășurat lupte puternice, datorită refuzului comandamentului român de a le permite rușilor să treacă prin Galați. Bateriile marinei au ripostat, deschizând focul atât asupra bateriilor ruse, precum și asupra rezervelor de infanterie.

În partea de vest a orașului, situația era disperată. Navele și pichetele românești de pe Prut au fost dezarmate; detașamentele românești de la Reni și Giurgiulești, de peste Prut, au fost și ele dezarmate; o baterie rusească și 6 mitraliere au fost amplasate pe dealul Giurgiulești, iar un detașament inamic format din două companii de mitraliere, un escadron de cavalerie și o baterie de artilerie au trecut Prutul, înaintând spre Galați. Bateria și-a așezat piesele grele lângă balta Brateș, iar infanteria desfășurată în linii de luptă a înaintat, precedată de patrulare de cavalerie. O navă rusească, înarmată cu un tun de 150 de mm., a urcat Dunărea și a deschis focul asupra navelor române¹³.

În această situație, contramăsurile comandamentului român s-au

¹² A.M.R., *fond 1683, Comandamentul Marinei Militare*, dosar nr. 150, fila 116.

¹³ *Ibidem*, fila 122.

aplicat cu punctualitate, avântul soldaților compensând superioritatea inamicului. Din detașamentul de la Filești s-au luat două plutoane de infanterie cu o secție de mitraliere, atacându-se violent detașamentul rus de la est, punându-l pe fugă¹⁴.

Pe dealul Țiglinei, mâna de soldați întărită cu o companie de infanterie din Regimentul 10 a trecut la contraatac; susținuți de Detașamentul Milcescu, sosit de la Filești, pe stânga de bateriile fixe ale marinei și de tunurile de pe vedete, au reușit să-i respingă pe ruși¹⁵.

În același timp, Vedetele nr. 4 și nr. 6 au trecut peste barajul de mine rusec și, neîntâmpinând nicio rezistență din partea marinărilor din flota rusă, au atacat la baionetă și au recucerit dealul Țiglina, eliberându-i pe camarazii luați prizonieri.

Atacați și respinși dinspre nord și est, rușii au intrat în panică, îngrămădindu-se spre sud, între gara Barboși și podul Siret. Artileria română și trei avioane de bombardament au aruncat bombe peste masele de soldați strânși în această zonă. Încolțiți din toate părțile, înfuriați și neputincioși, rușii au luat o hotărâre disperată: la ora 23⁰⁰ au început să treacă podul și linia frontului, predându-se germanilor. Majoritatea Regimentelor 33 și 35 de infanterie rusă în total 3000 de oameni și cu un divizion de artilerie au capitulat în fața inamicului¹⁶.

A doua zi, o delegație a Divizionului 9 siberian a anunțat capitularea. Restul Regimentelor 33 și 35, Regimentele 34 și 36 întregi, Brigada 9 de artilerie din Divizia 10 și coloana statului major al diviziei, împreună cu tot materialul: 60 de tunuri, arme, muniții au declarat că se predau românilor, dacă li se lasă cale liberă. Cererea a fost admisă, condiționându-se dezarmarea prealabilă. Trupele dezarmate au fost îndrumate peste Prut¹⁷.

La Galați s-a desfășurat una dintre cele mai crâncene acțiuni de luptă cu trupele ruse în retragere, la care au luat parte și efectivele de marinari. În calitate de comandant al sectorului Galați, coman-

¹⁴ Constantin, Kirițescu, *op. cit.*, p. 398.

¹⁵ D. Faur *Galațiul nostru. Însemnări istorice și culturale*, Ed. Autorului, Galați 1920 p. 70-76.

¹⁶ *Ibidem*, p. 400.

¹⁷ *Ibidem*, p. 401.

dorul Niculescu-Rizea a organizat cu forțele avute la dispoziție, apărarea orașului. În momentele de cumpănă, vedetele marinei române au forțat barajul de mine lansat de forțele ruse, venind în ajutorul trupelor de uscat, intervenția lor, coroborată cu tirul exact al bateriilor de uscat ale marinei, având un rol hotărâtor în depășirea situației critice.

S-a înregistrat astfel un act unic în istorie - unul din cei doi aliați, în fața pozițiilor inamicului și sub presiunea celuilalt aliat, s-a predat cu tot armamentul inamicului.

Luptele au avut un profund și durabil ecou în conștiința gălățenilor. La numai un an de la desfășurarea lor, în oraș s-a organizat o ceremonie oficială de comemorare a eroilor căzuți pentru apărarea Galațiului¹⁸.

Din același ziar gălățean aflăm că cel care a condus luptele în ianuarie 1918, comandorul Constantin Niculescu-Rizea, „a cerut Primăriei ca șoseaua și strada Brăilei să fie denumită pe viitor strada «8 ianuarie», ziua când luptele au fost mai înverșunate și trupele ruse au fost oprite la porțile orașului”¹⁹. Primăria a acceptat propunerea, dar se pare că a rămas nepusă în practică.

Piosul omagiu adus de gălățeni celor comemorați, s-a concretizat în baterea unei plachete comemorative, suma necesară a fost strânsă de către un comitet despre care a vorbit tot cotidianul local²⁰. Placheta, care urma să fie distribuită ofițerilor, ca și inelele pentru soldați și gradele inferioare, participanți la lupte, au fost realizate de firma gravurului M. Carniol-Fiul din București. Placheta a cărei imagine o redăm, ne-a fost pusă la dispoziție de către managerul Muzeului de Istorie Galați, domnul Cristian Căldăraru, căruia îi mulțumim și pe această cale. Dorim să subliniem elementele caracteristice Marinei, prezente pe plachetă. Vulturul ține în gheare o ancoră, pe care o regăsim pe un scut aflat în registrul inferior, în stânga. În partea dreaptă, pe fluviu, plutește o vedetă de siguranță, una dintre cele opt care au participat la apărarea Galațiului. Ne-am

¹⁸ *Galații Noi*, (an VI), nr. 2 din 6 ianuarie 1919.

¹⁹ *Ibidem*, nr. 58, 2 martie 1919.

²⁰ *Ibidem*, nr. 66, 9 martie 1919.

permis această digresiune în descrierea imaginii fotografice, deoarece pe monumentul (obeliscul) ridicat în aceeași perioadă²¹ regăsim numai vulturul în aceeași poziție, cu aripile larg desfăcute, cu ghearele sprijinindu-se pe un soclu paralelipipedic. Atât placheta și inelul, precum și monumentul aveau menirea să amintească jertfa supremă a eroilor căzuți pentru apărarea orașului, dar și ororile armatelor rusești. Iată ce scria, la numai trei luni de la desfășurarea evenimentului, citatul cotidian gălățean: „Ne va rămâne veșnic vie în amintirea noastră incursia rusească prin România, care a distrus țara bogăției, a secătuit vloga ei, hambarele ei pline și care a lăsat în urma hoardelor devastatoare: ruină, foc, jaf, asasinate, sărăcie lucie, calicie. Asta a făcut, în numele civilizației și a drepturilor popoarelor, în memorabila campanie 1916-1917-1918, armata rusească în România. Și noile generații se vor cutremura când vor spune: „Pe aici au trecut rușii“²². Astăzi, după mai bine de nouă decenii, la Galați, despre eroii de la 1916-1918, vorbesc Monumentul Eroilor de la Biserica Trei Ierarhi, închinat „eroilor din această parohie, morți pe câmpiile de lupte, pentru unitatea Neamului, între 1916-1918“²³, Monumentul Eroilor gălățeni căzuți în războiul 1916-1919, cel mai mare și frumos din Galați, strada I.H. Rădulescu, Monumentul Eroilor gălățeni din Bădălan, Monumentul Eroilor căzuți în lupta de la Costangalia²⁴. Dintre monumentele enumerate, la care se adaugă Mausoleul Eroilor, situat în mijlocul Cimitirului „Eternitatea“, cel de la întretăierea străzilor Brăilei cu I.L. Caragiale, nu se mai regăsește. El a fost dărâmat în anii stăpânirii comuniste, din motive lesne de înțeles. De aceea, am dorit să-l aducem în atenția Oficiului Național pentru Cultul Eroilor, într-un moment de sfântă și pioasă aducere aminte, în speranța refacerii lui. Galațiul, leagănul nașterii și creșterii Marinei Militare a României, va fi mai bogat, amintind despre

²¹ Paul Păltănea, *Istoria orașului Galați. De la origini până la 1918, Partea a II-a*, Ed. „Porto-Franco“, Galați, 1995, p. 242.

²² „Galații Noi“ (an V), nr. 66, 10 aprilie 1919.

²³ Gh. N. Munteanu-Bârlad, *Galații*, Ed. Autorului, Galați „Societate de editură științifică-culturală“, p. 92-93.

²⁴ HR & G. Flamaropol-Galați, Municipiul Galați. Primul anuar-ghid, 1927 Societate de editură-culturală, p. 10.

marinari. Sperăm că la ceas aniversar, în ziua de 22 octombrie 2010, va fi dezvelit Monumentul Eroilor căzuți în ianuarie 1918 pentru apărarea orașului natal ale celor ce ne place să le numim și să le slujim, Forțele Navale Române.